

# 青少年打工族 特刊號

## 製造與營造業 職場新手安全究極攻略

職安現場直擊

職場菜鳥保平安 自保絕招

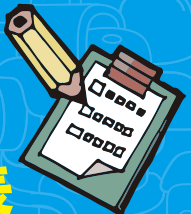


勞動部職業安全衛生署  
OCCUPATIONAL SAFETY AND HEALTH ADMINISTRATION, MINISTRY OF LABOR



# 密技絕招 大公開

## 新手職場冒險 職業安全檢查表



### 一、勞動條件及安全衛生之基本權益檢核表

適法性確認	工作項目	法規基本要求
<input type="checkbox"/> 符合法規 <input type="checkbox"/> 不符合法規	勞動條件 - 工資	◎基本工資：每月 2 萬 1,009 元、每小時 133 元。 ◎加班費：平日延長工時（加班）在 2 小時以內者，應照平日每小時工資額加給 3 分之 1 以上，超過 2 個小時部分要按平日每小時工資額加給 3 分之 2 以上。休息日前兩小時按其平日每小時工資額（時薪）加給 1 又 3 分之 1 以上，後兩小時按其平日每小時工資額加給 1 又 3 分之 2 以上，另休息日之工作時間及工資之計算，4 小時以內者，以 4 小時計；逾 4 小時至 8 小時以內者，以 8 小時計；逾 8 小時至 12 小時以內者，以 12 小時計。
<input type="checkbox"/> 符合法規 <input type="checkbox"/> 不符合法規	勞動條件 - 工資	◎正常工時：每日不得超過 8 小時，每週不得超過 40 小時。 ◎正常工時外之延長工時：雇主延長勞工之工作時間連同正常工作時間，1 日不得超過 12 小時，1 個月合計不得超過 46 小時。
<input type="checkbox"/> 符合法規 <input type="checkbox"/> 不符合法規	勞動條件 - 休息、休假	◎繼續工作 4 小時，至少應有 30 分鐘之休息。 ◎每 7 日中應有 2 日之休息，其中 1 日為例假，1 日為休息日。又國定假日、勞動節及其他由中央主管機關規定應放假之日，均應休假，雇主如徵得勞工同意，是日勞工出勤工資應依法加倍發給。
<input type="checkbox"/> 符合法規 <input type="checkbox"/> 不符合法規	勞動條件 - 勞保、健保	◎健康保險：不論企業規模大小，一定要保。 ◎勞工保險：5 人以上企業，到職當日即須強制納保。
<input type="checkbox"/> 符合法規 <input type="checkbox"/> 不符合法規	職業安全衛生 - 教育訓練	雇主對勞工應施以從事工作與預防災變所必要之安全衛生教育及訓練。
<input type="checkbox"/> 符合法規 <input type="checkbox"/> 不符合法規	職業安全衛生 - 體格檢查	◎受僱時已完成勞工體格檢查。 ◎免實施一般體格檢查之例外： 1. 非繼續性之臨時性或短期性工作，其工作期間在 6 個月以內者。 2. 其他法規已有體格或健康檢查之規定，如學生健康檢查。

評語：(一) 全數符合法規：基本權益符合法規，企業表現及格！  
(二) 部分符合法規：基本權益有改善空間，勞工也是人，別參加「慣老闆」養成大會。

### 二、安全衛生重點防護自我檢核表（製造業及營造業從業人員）

檢視內容	評分表（內含新手村智者的評語）
上工前，雇主已積極辦理危害告知，且自身已了解危害風險。	知道工作流程，且有人確實教導，充分了解危害風險。 沒人教，以身試法。 <b>認真的好孩子：10 分</b> <b>別拿身體開玩笑：0 分</b>
了解操作的機具、設備可能會發生的異常狀況、緊急停止裝置及相對安全的處理方式。	操作的機具或設備均有緊急停止裝置，並已了解可能發生的異常狀況及 SOP 流程。 緊急停止裝置？這是啥？ <b>不錯喔！：10 分</b> <b>為了安全，還不快去問：0 分</b>
被指派操作堆高機，或危險性機械、設備時，須事前接受對應之教育訓練。	不任意操作或嘗試不熟悉機械設備！ 不用訓練直接上，快又有效率！ <b>Excellent：10 分</b> <b>別當人間兇器：0 分</b>
搬、卸貨儘量利用機械以代替人力，40 公斤以上物品以人力車輛或工具搬運為原則。若是 16 歲未滿 18 歲勞工從事一定重量之重物處理工作時，持續性搬運重物的重量不超過 15 公斤，斷續性搬運重物的重量不超過 25 公斤。	有工具協助搬運，而且重量限制有符合規定。 身強體壯，沒有極限。 <b>你算是大師級人物：10 分</b> 長時間徒手搬運重物，容易衍生肌肉骨骼疾病，如下背痛、肩頸痠痛等，嚴重的話會影響生活品質，造成行動不便，還是好好保護自己的身體吧： <b>0 分</b>
工作場所中，人車分道，作業區中動線通暢，物品整齊擺放。	通道通暢、物品堆放整齊 通道上有雜物或物品雜亂堆放 <b>很好~請保持下去：10 分</b> <b>小心，別拿安全開玩笑！：0 分</b>
墜落是營造業最常見職災案件類型，營造工地現場相關開口（如施工架、電梯及管道）是否已設置護欄、護蓋等安全防護設備。	相關開口，均有設置必要之安全衛生防護設備 有看到開口危害，沒看到防護設備，不用理它！ <b>切記，安全無價！：10 分</b> <b>別鬧了，知道嗎？：0 分</b>
營造工地有無提供高氣溫危害之預防措施（如陰涼休息區）？	有高氣溫危害之預防措施 未有高氣溫危害之預防措施 別忘記，高氣溫下要適時休息並補充水份： <b>10 分</b> <b>0 分</b>

評語：0分 ← 70分

提醒你！  
安全不能靠運氣！觀念還要持續加強，  
避免職業災害案件發生！！

恭喜你！  
分數越高代表工作面臨的危害風險越低，  
但安全還是要仔細落實，不能馬虎！！

## 一、政府機關

- ◎**勞動部 1955 專線**  
如有職場災害事故問題想申訴，或要檢舉，請直撥勞工專線。
- ◎**職災勞工諮詢專線「0800-001-850」**  
提供職災勞工權益諮詢及外撥關懷服務，專線人員視個案服務需求，協助轉介至各縣市職災勞工個案管理服務窗口，提供進一步評估及個案管理服務，即時保障職災勞工權益。
- ◎**各縣市政府 1999 專線與勞工（勞動）局（處）**
- ◎**網路資源**  
勞動部官網：[www.mol.gov.tw](http://www.mol.gov.tw)  
勞動部職業安全衛生署官網：[www.osha.gov.tw](http://www.osha.gov.tw)

## 二、民間諮詢團體

- ◎**台灣少年權益與福利促進聯盟（青少年我幫你）**  
TEL：0800-329-580  
官網：[www.youthrights.org.tw](http://www.youthrights.org.tw)



勞動部 1955 申訴諮詢專線！  
台少盟 0800329580

特刊定價：生命無價

# 新手勞工登入法規保障一定要



## 我們都是勞工!!

享有完整的**職業安全與勞動權益**的相關法規保障!!!

# 職業災害與後續處理

## 什麼是職業災害?

**職業安全衛生法第二條第五項**  
 職業災害：指因**勞動場所**之建築物、機械、設備、原料、材料、化學品、氣體、蒸氣、粉塵等或**作業活動**及其他**職業上原因**引起之工作者**疾病、傷害、失能或死亡**。

# 遇到職災事故的處理流程



- ◎**勞動基準法**  
 勞基法規範勞工合理的工時、休息、休假、童工與未滿18歲勞工工作規則與職業災害補償。
- ◎**職業安全衛生法**  
 雇主使勞工從事工作，應在合理可行範圍內，採取必要之預防設備或措施，保障勞工之安全與健康。
- ◎**職安法小常識：**  
 你知道嗎？「職業安全衛生法」29條有規範未滿18歲勞工禁止從事的工作，例如起重機、動力捲揚機之運轉作業、超過220V電線銜接作業、工作時搬運25KG以上的物品。

- ◎**職業災害勞工保護法**  
 擴大職災勞工的保護範圍，讓沒有勞保的勞工也能享有相關的職災保障。並且提供因職業病或職業災害受傷的勞工朋友更完善的保障與補助。
- ◎**兒童及少年福利與權益保障法 (保障未滿18歲兒童及少年)**  
 兒少權法47、48條，未滿18歲不得出入或受僱在酒家、特種咖啡茶室、成人用品零售、限制及電子遊戲廠及其他涉及賭博、色情、暴力等行業工作。
- ◎**青少年勞工一定要知道：**  
 1. 雇主有義務協助納保，最好是保勞保，否則最起碼要保雇主責任險或意外險（不要再相信未滿18歲、見習期間或工讀生不能納保這種事了啦！）。  
 2. 建教生、見習生等受指揮或監督從事勞動之人，**企業主**也有責任保障他們的**職業安全相關權益**。

# 新手村之傷兵實錄 近年青少年常見與嚴重職災事故案例

多問一句 多想一下 職業安全多十分

## 吃人機具 (切割夾捲)

- 案例一：17歲少年暑期到機械工廠打工，未受相關訓練，遭機台捲入，右手肘及手掌硬生生被扯斷。(2013/7)
- 案例二：16歲長髮學生於工廠實習，頭髮被機械捲入，老師緊急關閉電源，**避免**學生頭皮被扯掉。(2016/2)



## 高空作業 (墜落)

- 案例一：15歲童工工地打工，未戴安全帽未繫安全帶，墜5樓鷹架身亡。(2013/9)
- 案例二：大學生鐵工廠打工補漆，高空作業未繫安全帶，重心不穩**摔落**身亡。(2015/2)
- 案例三：19歲青少年於南橫道路工程打工，失足墜谷身亡。(2015/6)

## 重物壓人 (物體倒塌崩塌)

- 案例一：工地擋土牆倒塌，造成兩個15歲打工少年1死1傷。(2014/7)
- 案例二：16歲農場實習少年，協助搬運重500公斤機具，慘遭乾燥機砸中頭部後倒地身亡。(2016/1)

**!!! 提醒注意 !!!**

**交通事故**  
 21歲夜班工讀生騎機車返家，疑疲勞駕駛自摔命危(2016/3)

