

109年度公益彩券回饋金申請作業教育訓練

請掃描Qrcode



下載講義電子檔參閱



填寫滿意度調查

目錄

2

申辦期程

主辦機關

申請作業

審查作業

計畫書內容

中長程計畫

主軸項目

財務處理

督導考核



109年計畫申辦期程



3

辦理期程	辦理內容
1~2月	廣徵各界對主軸修正意見
3~4月	1.分組研商主軸草案(地方、團體) 2.主軸研修大會(複審委員、地方政府)
5月	公告主軸補助項目及基準
5月15日至6月	受理申請案
7~8月	初審
9~10月	複審
11月	公告審核結果



主辦機關

4



申請作業



5

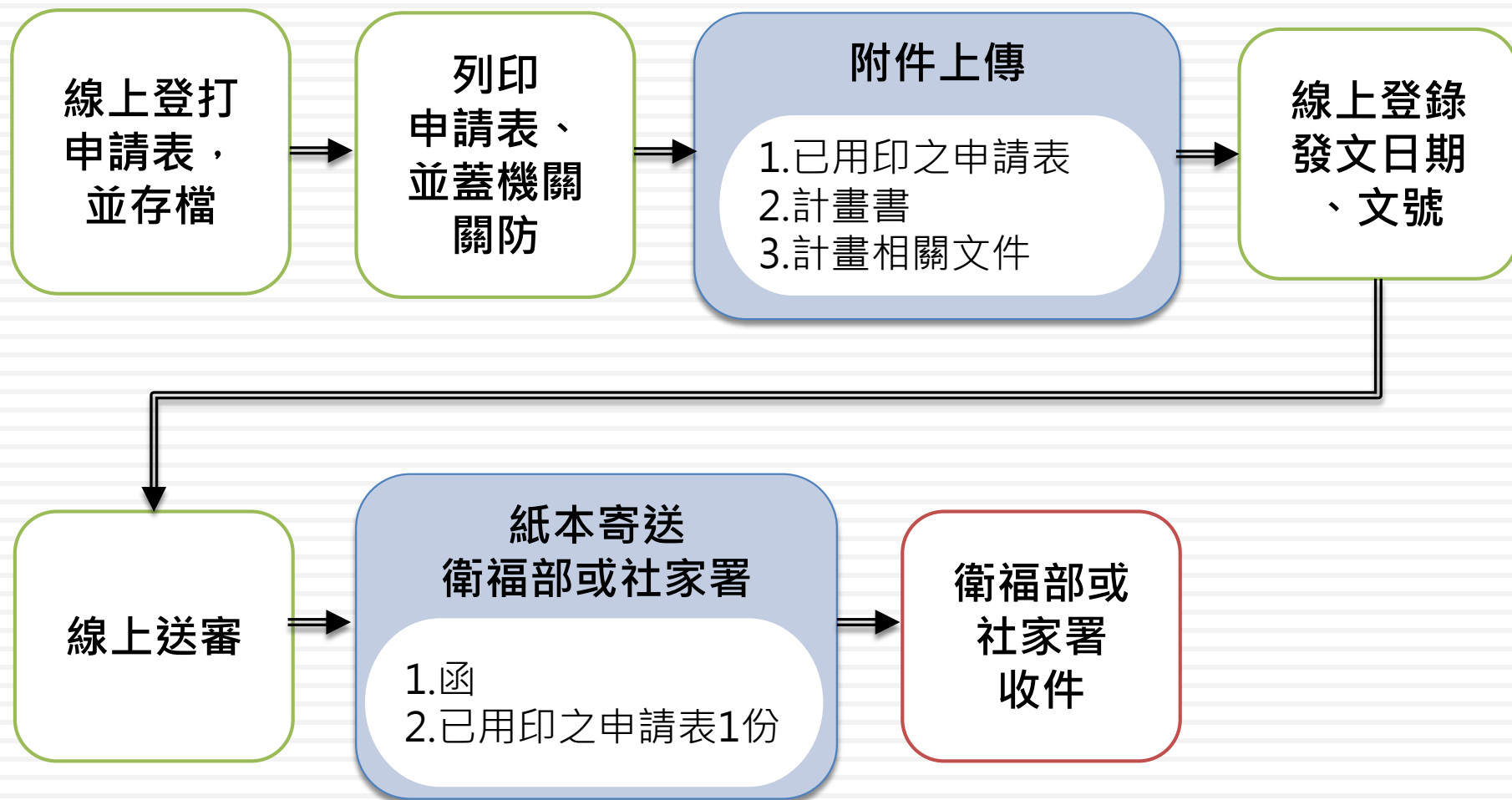
申請單位

- 衛生福利部、社會及家庭署、地方政府社會局(處)
- 民間團體：各級立案之社會福利團體、財團法人社會福利慈善基金會、財團法人社會福利機構、財團法人文教基金會、財團法人宗教組織捐助章程明定辦理社會福利者
- 各主軸另有規定者，不在此限。



全國性計畫如何申請?

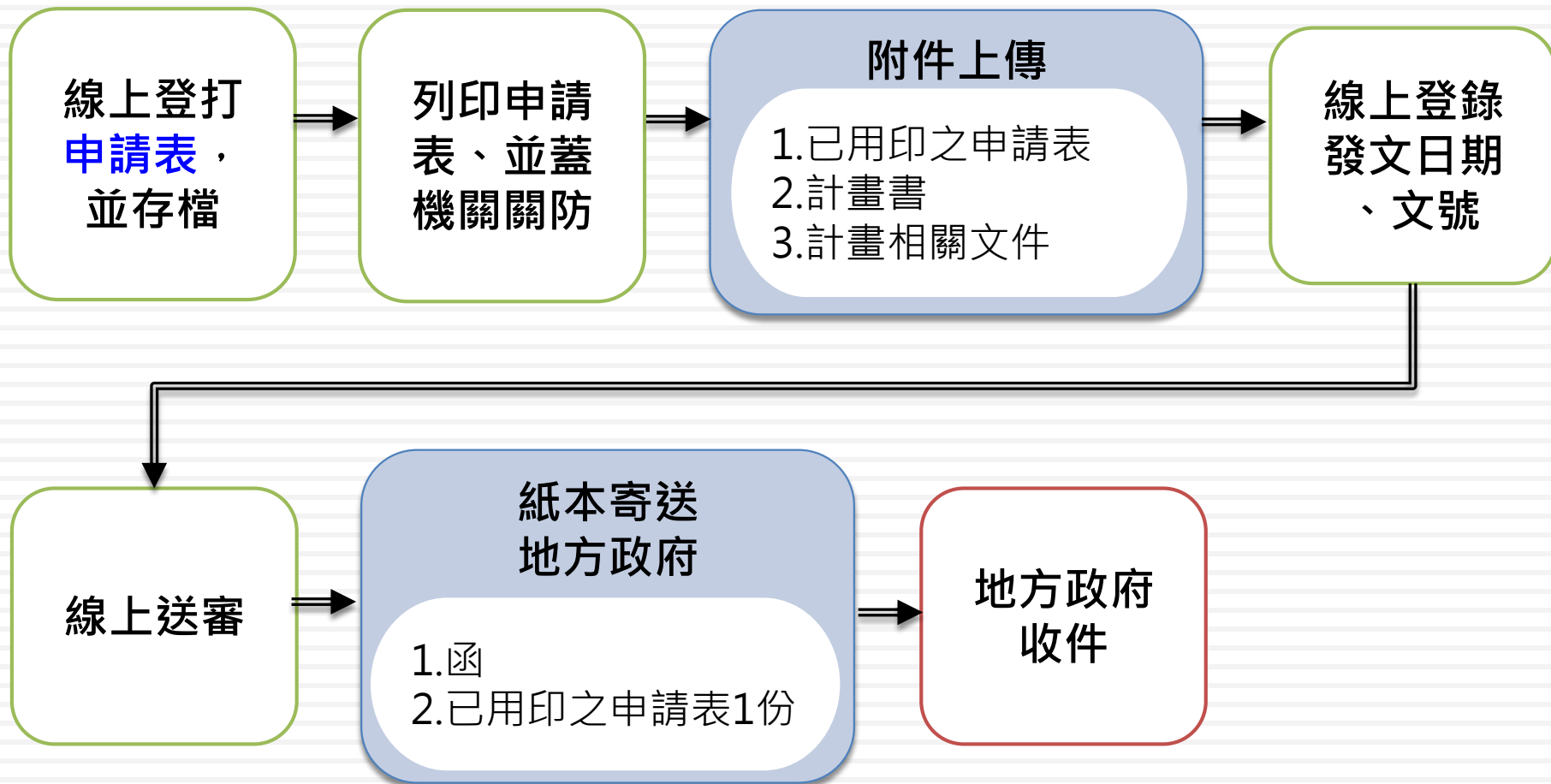
5/15~7/1



地方性計畫如何申請?

5/15~6/17

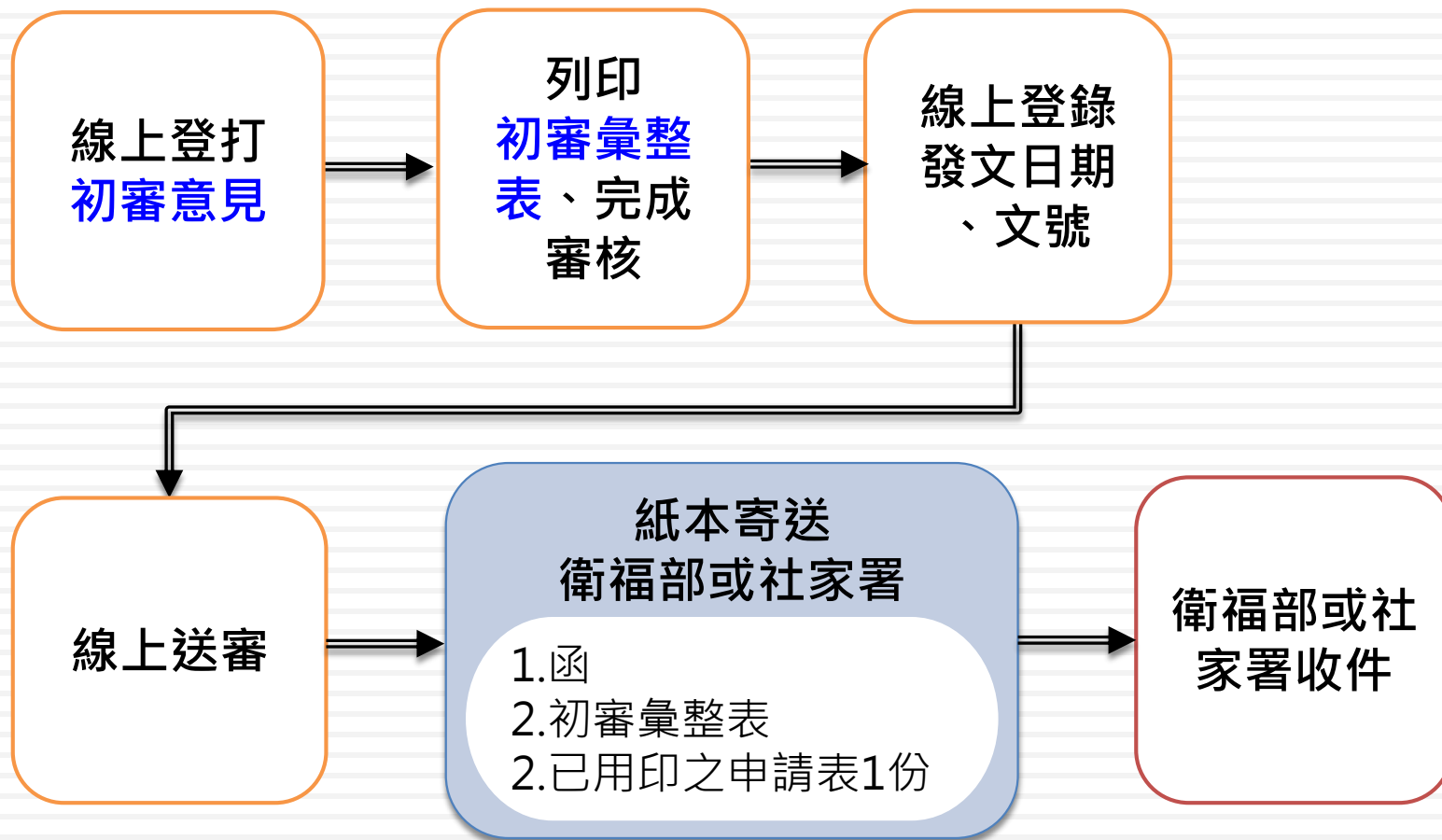
Step 1-團體



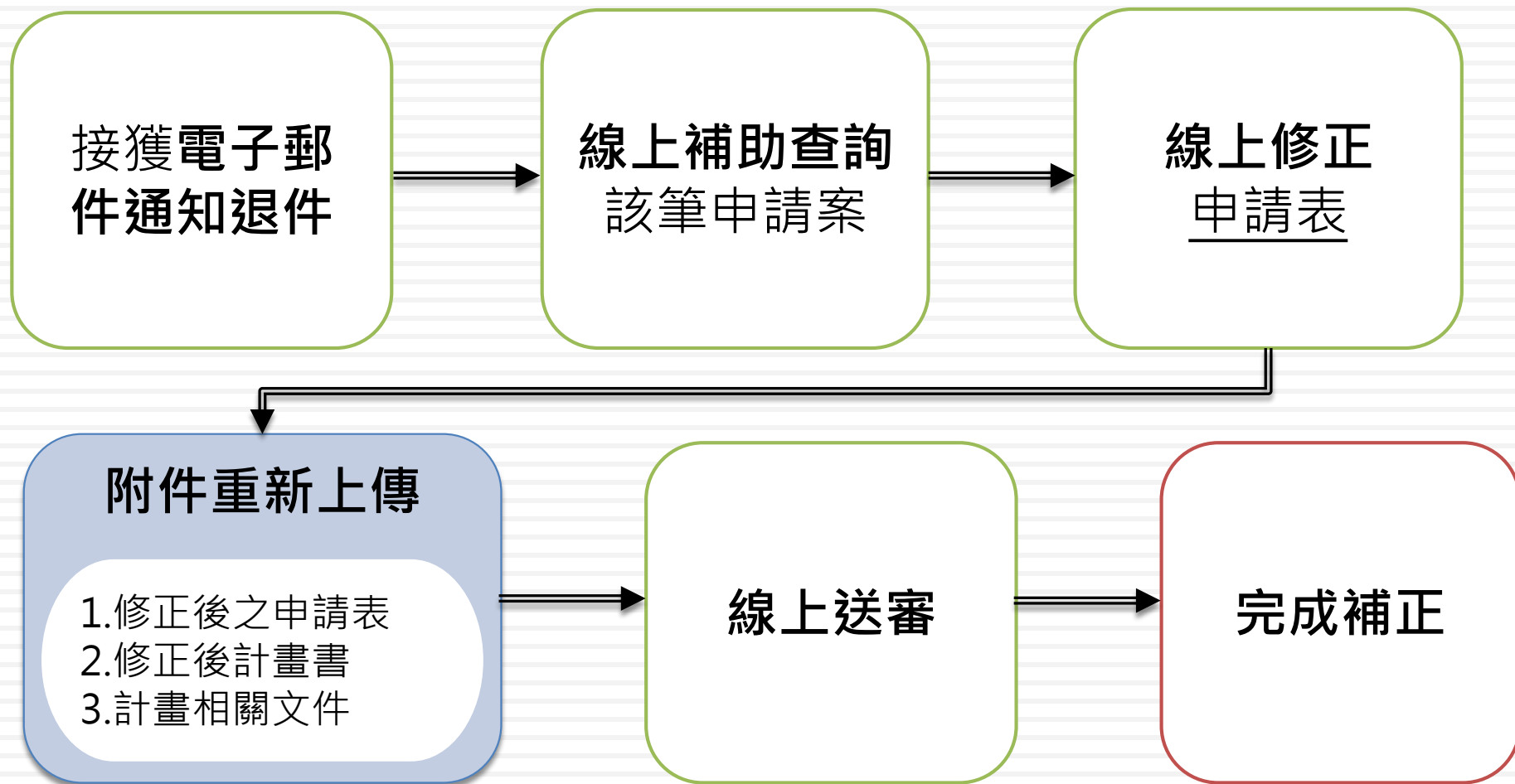
地方性計畫如何申請?

6/17~7/1

Step 2- 地方政府



資料如何補正?



審查作業



10

補助 原則

- 依申請**計畫內容**、執行能力等審查申請計畫。
- 以各年度公告之**申請主軸項目**為優先。
- 申請單位自行提出之計畫，若符合創新性、實驗性精神，亦可納入補助。

審查 方式

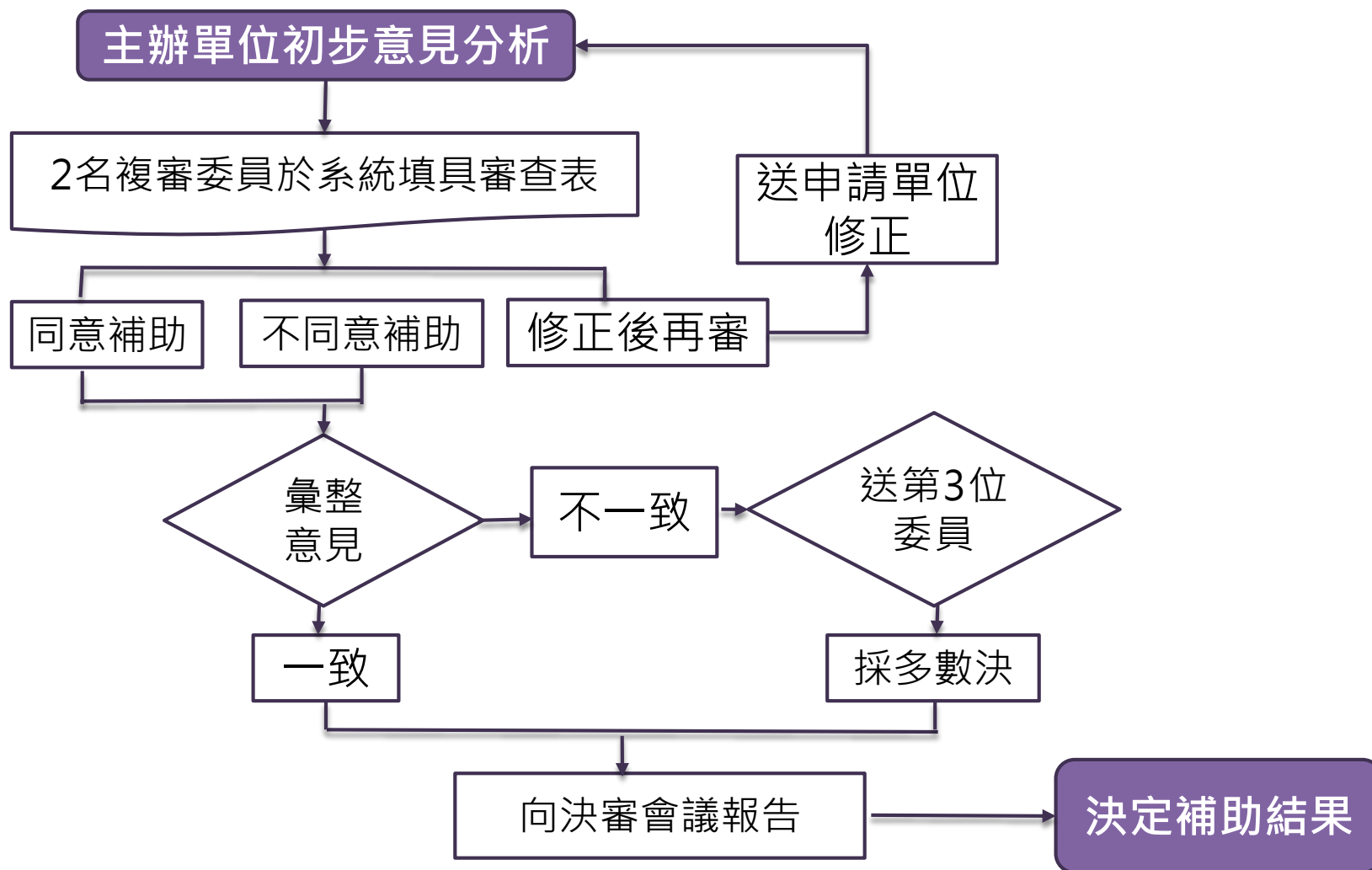
衛福部主辦單位初審

+

外聘專家學者複審



審查流程



計畫書內容



12

- 目的
- 主/協辦單位
- 人員配置
- 服務內容(服務對象及需求評估、服務項目及內容、服務流程及執行策略等)
- 經費概算表
- 預期效益(請參考各項主軸所規劃之成效計算標準)
- 延續性計畫請檢附以前年度執行成果



新規定

開放申請中長程計畫經費補助



13

補助 原則

- 執行期程：**2年以上，4年以下**。
- 依本部擇定開放受理中長程計畫補助之主軸項目辦理。

作業 方式

- **一次核定、分年撥款**。
- 第1年度研提整體計畫，包含計畫期程、分年計畫構想及分年經費等，經審查通過者，將於第1年度核定全案補助總經費及分年經費。
- 請款、核銷、保留等事項，仍須逐年辦理。

審查 方式

- **分年計畫執行期滿前3個月繳交進度報告**。
- 考核結果異常者，得視情況廢止、撤銷或刪減補助。



中長程計畫格式



14

分年目標

工作項目	單位	現況值 (累計)	目標值				
		108年	109年	110年	111年	112年	合計 (累計)
			-				
			-				

分年預算

年度	用途	計畫總經費					計算及使用說明
		合計	申請補助經費		自籌經費		
			經常門	資本門	經常門	資本門	
109							
	小計						
110							
	小計						



109年度公益彩券回饋金主軸計畫，計47項

社會救助及社工組

- 經濟弱勢家戶脫貧自立服務方案
- 遊民培力暨生活重建服務方案
- 「實(食)物給付」扶助弱勢方案
- 強化政府、民間組織提升社政防救災量能方案
- 推動社區培力育成中心
- ★ 多元志工創新服務方案
- 社會工作專業制度與實務模式之建構
- 提升社工人員執業安全計畫

保護服務組

- 性騷擾、性侵害防治整合型創新方案
- 兒少性剝削防制方案
- 性別暴力防治及保護服務倡議及創新方案
- 家庭暴力被害人復原服務方案
- 家庭暴力被害人多元文化服務方案
- 親屬安置服務方案/家庭處遇服務創新方案/安全、風險評估或家庭處遇督導與訓練方案

心理健康組

- 家庭暴力相對人預防性輔導服務方案
- 家庭暴力相對人處遇服務方案
- 未成年性侵害事件行為人處遇服務方案
- 智能障礙性侵害加害人/行為人多元處遇服務試辦方案
- ★ 充實社區心理衛生中心辦公空間及設施設備計畫
- 精神病友多元社區生活方案之發展計畫

婦女福利及綜合組

- 身心障礙婦女支持培力計畫
- ★ 中高齡女性生活支持計畫

開放申請中長程計畫經費補助者以●標示
109年度新增計畫以★標示

109年度公益彩券回饋金主軸計畫，計47項

兒少福利組

- 育有未滿2歲兒童育兒津貼專業服務與教育宣導
- 特殊需求兒童及少年團體家庭實驗計畫
兒童遊戲設施管理人員研習訓練及共融遊戲宣導
- 兒童權利公約教育訓練與提升兒少參與公共事務計畫

老人福利組

- 強化老人福利機構服務量能方案
- 社區照顧關懷據點創新方案

家庭支持組

- 提升少年自立生活適應協助服務量能計畫
- 提升居家托育服務效能創新計畫
- 多元收養家庭及特殊需求兒少服務計畫
- 成年監護或輔助宣告職務量能提升與創新服務計畫
- 未成年懷孕服務及後續追蹤輔導服務方案
- 離婚及家庭衝突案件之未成年子女及其家長商談服務
- 脆弱家庭育兒指導服務方案
- 脆弱家庭社區支持服務方案(守護家庭小衛星)

身心障礙福利組

- 身心障礙者多元支持與生涯轉銜服務計畫
- 身心障礙者主動關懷服務方案
- 身心障礙者自立生活支持服務計畫
- 身心障礙者自立生活支持服務中心試辦計畫
- ★ 身心障礙福利機構融合社區之調適計畫
- 視覺功能障礙者生活重建服務計畫
- 提升復康巴士服務能量計畫
- 心智障礙者雙老家庭支持整合服務計畫
- 建構爬梯機服務輸送體系計畫
- 身心障礙者家庭照顧者支持服務計畫
- 身心障礙者權利公約教育訓練及意識提升計畫

開放申請中長程計畫經費補助者以●標示
109年度新增計畫以★標示

財務處理

17

應設立專戶儲存補助款，專款款用

- 設有專戶並申請預撥：地方政府於1個月內轉撥
- 未設專戶，或有專戶但**未**申請預撥：核銷完成15日內轉撥

結案

應於計畫執行完成15日內函報本部(社家署)或地方政府核銷結案。

繳回

1. 賸餘經費。
2. 專戶孳息、其他衍生收入。
3. 因自籌金額不足者，需繳回差額。

保留

已發生之債務或契約責任，於年度終了後10日內報經本部(社家署)轉陳行政院核准保留者，得繼續執行。



督導與考核事項

實地查核

針對受補助之地方政府、民間單位，以抽查方式，實地考核執行情形。

帳目稽查與輔導

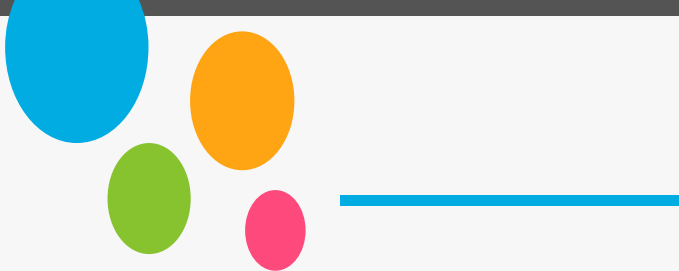
每年均委託專業會計師，針對接受補助之地方政府、民間單位進行帳目稽查與輔導。

教育訓練

分北、中、南3區辦理，說明補助申請、執行、核銷實務，以及常見爭議，以利申請單位熟悉補助作業方式。

查有未確依規定辦理、執行延宕、未確依補助用途支用、補助設施設備閒置或使用率低等，依其情節輕重，停止補助1年至5年。

受補助單位自籌款編列、補助資料不實或有造假情事，補助款應予繳還，且2年內不再給予補助。



簡報完畢 敬請指教

